

## Zmluva o výpožičke č. 254052013

uzatvorená podľa § 659 OZ a § 11 ods.2 Pravidiel prenajímania školského majetku vo vlastníctve Mesta Košice

---

### Článok I. Zmluvné strany

**Požičiavateľ: Základná škola s materskou školou Želiarska 4**

štatutárny orgán: Mgr. Viera Kuliková, riaditeľka  
sídlo: Želiarska 4, 040 13 Košice  
bankové spojenie: Prima banka Slovensko a.s.  
číslo účtu: 0504579001/5600  
IČO: 42 107 652  
„ďalej len požičiavateľ“

a

**Vypožičiavateľ: Mestská časť Košice - Ľahanovce**

štatutárny orgán: Ing. Ján Nigut, starosta  
sídlo: Ľahanovská 28, 040 13 Košice  
bankové spojenie: Prima banka Slovensko a.s.  
číslo účtu: 048677001/5600  
IČO: 00690911  
„ďalej len vypožičiavateľ“

### Článok II. Predmet výpožičky

1. Predmetom výpožičky sú nebytové priestory , a to dve triedy č. 6 a 7, chodba, sociálne zariadenia nachádzajúce sa *v budove Základnej školy s materskou školou Želiarska 4, Košice, stavba so súpisným číslom 2217, na parcele č.140*, ktorá sa nachádza v katastrálnom území: *Ľahanovce, okres Košice I* a je evidovaná *Okresným úradom, katastrálnym odborom v Košiciach na LV č. 2344*.
2. Predmet výpožičky je vo výlučnom vlastníctve Mesta Košice, Trieda SNP 48/A Košice.
3. Predmet výpožičky je vyznačený v grafickej prílohe č. 1, ktorá je neoddeliteľnou súčasťou tejto zmluvy.

### Článok III. Účel výpožičky

Vypožičiavateľ bude prenajaté priestory užívať na účely *zriadenia a prevádzkovania určenej volebnej miestnosti pre voľby do VÚC 2013*.

### Článok IV. Doba výpožičky

Táto zmluva sa uzatvára na *dobu určitú a to dňa 8.11.2013 - 2 hod., 9.11.2013 – 24 hod.*

### Článok V. Podmienky úhrad za služby

1. Vypožičiavateľ sa zaväzuje **prevádzkové náklady** v celkovej výške **43,40. €** uhradiť *na účet prenajímateľa vedený* v Prima banka a.s., **číslo účtu: 0504579001/5600, variabilný symbol-254052013** do 09.12.2013.
2. Platby za služby (**prevádzkové náklady**), spôsob ich výpočtu a ich výška sú uvedené vo výpočtovom liste, ktorý tvorí Prílohu č. 2 tejto zmluvy a je jej neoddeliteľnou súčasťou.

**Článok VI.**  
**Práva a povinnosti zmluvných strán**

1. Vypožičiavateľ sa zaväzuje užívať nebytové priestory a jeho zariadenie len v rozsahu a na účel dohodnutý v tejto zmluve.
2. Vypožičiavateľ prehlasuje že bol oboznámený s pokynmi a pravidlami požičiavateľa pre prevádzku budovy, s protipožiarnymi opatreniami a tieto sa zaväzuje dodržiavať.
3. Vypožičiavateľ nesmie bez predchádzajúceho súhlasu požičiavateľa vykonávať stavebné úpravy na predmete výpožičky.
4. Vypožičiavateľ je povinný bez zbytočného odkladu oznámiť požičiavateľovi potrebu opráv, ktoré má urobiť a umožniť vykonanie týchto opráv a iných nevyhnutných opráv, inak vypožičiavateľ zodpovedá za škodu, ktorá nesplnením tejto povinnosti vznikla.
5. Vypožičiavateľ zodpovedá za škodu spôsobenú na vypožičaných priestoroch ním, jeho zamestnancami a tretími osobami v plnej výške. V prípade vzniku škody je vypožičiavateľ povinný uhradiť požičiavateľovi skutočnú škodu.
6. Vypožičiavateľ sa zaväzuje udržiavať poriadok a čistotu v priestoroch, ktoré sú predmetom výpožičky.
7. Vypožičiavateľ nie je oprávnený prenechať vypožičané priestory do užívania tretím osobám.

**Článok VIII.**  
**Záverečné ustanovenia**

1. Zmluva môže byť menená, dopĺňaná a zrušená len formou písomného dodatku k tejto zmluve.
2. Vzťah upravený touto zmluvou sa riadia príslušnými ustanoveniami Občianskeho zákonníka.
3. Zmluvné strany vyhlasujú, že ich zmluvná voľnosť nie je obmedzená, právny úkon je urobený v predpísanej forme, vážne, zrozumiteľne, nie v tiesni za nápadne nevýhodných podmienok.
4. Zmluva je vyhotovená v troch rovnopisoch, z ktorých po 1obdrží vypožičiavateľ a 2 požičiavateľ . Zmluvné strany sa oboznámili s obsahom zmluvy, súhlasia s ním, čo potvrdzujú svojim podpisom.
5. Táto zmluva nadobúda platnosť dňom podpisu zmluvných strán a účinnosť dňom nasledujúcim po dni zverejnenia na webovom sídle požičiavateľa.

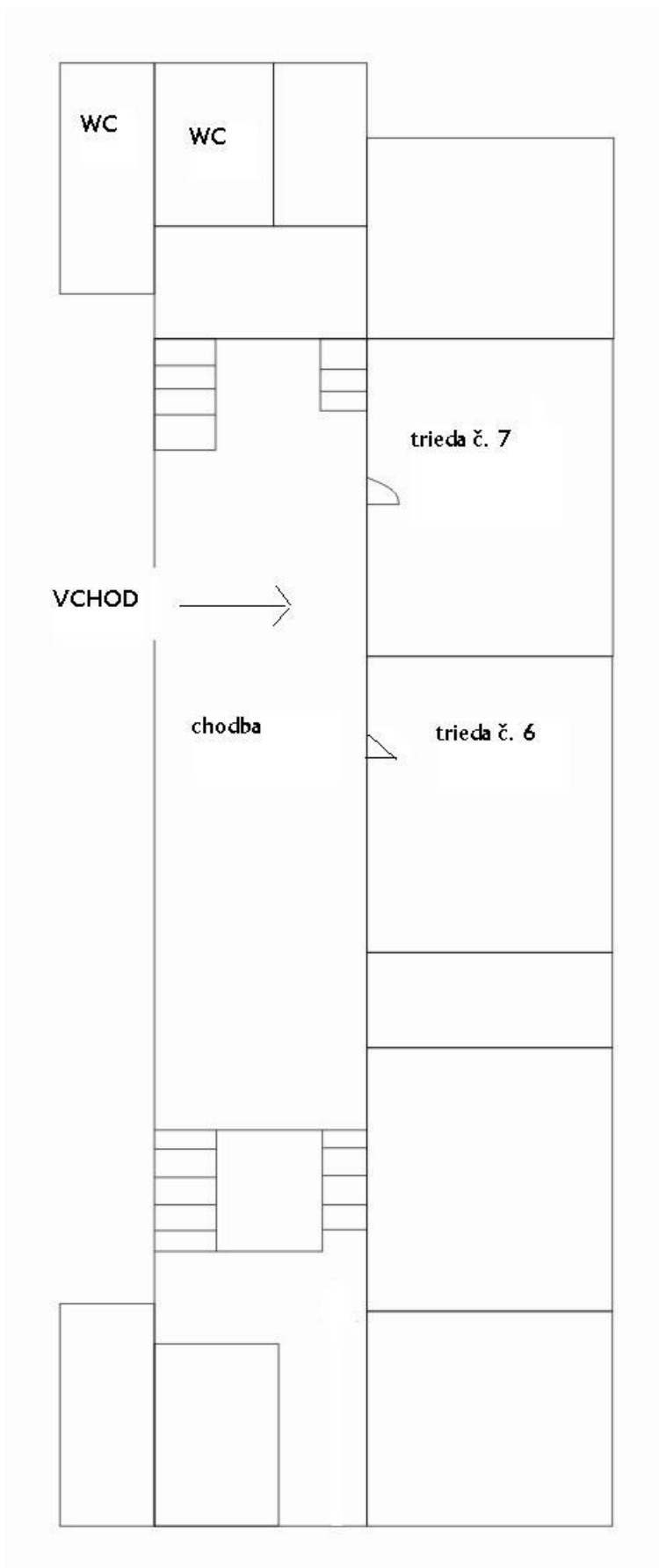
Prílohy: 1.- grafická príloha predmetu výpožičky  
2.- predpoklad prevádzkových nákladov

V Košiciach 7.11.2013

Mgr. Viera Kuliková, riaditeľka  
.....  
požičiavateľ

Ing. Ján Nigut, starosta  
.....  
vypožičiavateľ

Príloha č. 1



## Príloha č. 2

### Výpočet prevádzkových nákladov ZŠ Želiarska 4, Košice k zmluve o výpožičke č. 254052013 pre MČ Košice- Ťahanovce

$S_p$ - prenajatá plocha /m <sup>2</sup> / :	232,85 m <sup>2</sup>
$t_p$ - doba nájmu /h/ :	26 hod.
$P_{os}$ - počet osôb v prenajatom objekte:	9 osôb
$P_c$ - celková plocha objektu / m <sup>2</sup> /:	3 615 m <sup>2</sup>

#### 1. TEPLLO:

$$N_m = \frac{\text{Náklady na teplo za celý rok /€/}}{\text{Celková vykurovaná plocha budovy /m<sup>2</sup>/}} = \frac{32\,682\text{ €}}{3\,615\text{ m}^2} = 9,04\text{ €/m}^2$$

$$N_c = \frac{N_m}{24\text{ (hodín)} \cdot 195\text{ (počet dní vykurovacej sezóny)}} \cdot S_p \cdot t_p = \frac{9,04}{24 \cdot 195} \cdot 232,85\text{ m}^2 \cdot 26\text{ h} = \mathbf{11,69\text{ €}}$$

$N_c$  - náklady v závislosti od plochy a času /€/

$N_m$  - celkové náklady za rok /€/ na m<sup>2</sup>

#### 2. STUDENÁ VODA:

$$M_{sv} = \frac{P_{os} \cdot 7\text{ m}^3}{24\text{ h} \cdot 200} \cdot t_p / \text{h} \cdot \text{sadzba za } 1\text{ m}^3\text{ studenej vody /€/} = \frac{9,7}{24 \cdot 200} \cdot 26 \cdot 2,65\text{ €} = \mathbf{0,90\text{ €}}$$

$M_{sv}$  - náklady na spotrebovanú studenú vodu

celková spotreba vody na jednu osobu za 200 pracovných dní v roku je 7 m<sup>3</sup>

aktuálna sadzba za vodné a stočné 2,49 € za 1 m<sup>3</sup> studenej vody

#### 3. ZRÁŽKOVÁ VODA

$$M_{zv} = \frac{N_{zv} \cdot P_o \cdot t_p}{P_{oc} \cdot 365} = \frac{3\,490,00\text{ €} \cdot 9\text{ osôb} \cdot 1\text{ deň}}{217\text{ osôb} \cdot 365\text{ dní}} = \mathbf{0,40\text{ €}}$$

$M_{zv}$  - náklady na úhradu za zrážkovú vodu ročne podľa počtu osôb v prenajatom objekte v €

$N_{zv}$  - celkové náklady za zrážkovú vodu ročne podľa množstva zrážkovej vody : 3 228,- €

$P_{oc}$  - celkový počet osôb v priestoroch v objekte: 204 osôb

#### 4. ELEKTRINA:

$$S_p = \left( \frac{S_c}{P_c} \cdot P_p \right) \cdot \frac{t_p}{1600} = \frac{14\,728\text{ €}}{3\,615\text{ m}^2} \cdot 232,85\text{ m}^2 \cdot \frac{26\text{ h}}{1\,600\text{ h}} = \mathbf{15,41\text{ €/náklady na el. energie/}}$$

Súčasťou nákladov na el. energiu je aj nájom za merače.

$S_p$  - spotreba el. energie v prenajatom objekte v závislosti od plochy a času za rok /€/

$S_c$  - spotreba el. energie v celom objekte za rok /€/ : 14 728 €

Pre 200 pracovných dní s bežnou prevádzkou 8 h za deň je prevádzka elektrospotrebičov 1600 h za rok

## **5. UPRAŤOVANIE**

Paušálna platba: **15,00 €**

**Prevádzkové náklady: 43,40 €**

**Nájomné: 0,- €**

**Celková výška za prenájom: 43,40 €**

Košice 7.11.2013

Mgr. Viera Kuliková  
riaditeľka školy

